

# LASTEAED



## KESKMISE ETTEVÖTTE PROFIL

Alates aastast 2008 tuleb kõigil ettevõtetel klassifitseerida ennast Eesti majanduse tegevusalade klassifikaatori EMTAK 2008 järgi. Eesti majanduse tegevusalade klassifikaator EMTAK 2008 on Euroopa Ühenduse majandustegevusalade statistilise klassifikaatori NACE Rev.2 (Statistical classification of economic activities in the European Community) Eesti rahvuslik versioon. [Loe edasi](#)

Vastavalt EMTAK süsteemile võib laste hoiuga tegelevad ettevõtted liigitada EMTAK 8510 või 88911 alla, esimese alajaotuse nimi on „Eelharidus“ ja teise nimi „Lapsehoiuteenus“. Eelhariduse alla kuuluvad täpsemalt järgnevad tegevusalad:

- 85101 Lastesõimede tegevus
- 85102 Lasteaedade tegevus

Lapsehoiuteenus alla loetakse laste päevahoid, k.a puuetega laste päevahoid.

Eristamise aluseks on pakutava teenuse iseloom ja koolitusloa olemasolemasolu:

- Lasteaial peab olema Haridus- ja Teadusministeeriumi poolt väljastatud koolitusluba. Nende tegevust reguleerivad Erakooliseadus ja Koolieelse lasteasutuse seadus ([www.riigiteataja.ee](http://www.riigiteataja.ee)). Tegemist on koolieelse lasteasutusega, mis võimaldab laste hoidu ja alushariduse omandamist.
- Lapsehoiuteenust pakkuv ettevõtte ei pea omama koolitusluba ja ei pea vastama eralasteaiale seatavatele tingimustele (siia alla kuuluvad näiteks lastekeskused, päevahoiukeskused). Paljud lapsehoiuteenus osutajad võimaldavad lapsevanematele selliseid hoiutingimusi, mida lasteaedades ei pakuta, näiteks beebide hoidmine, tavapärasest tööajast erineval ajal hoidmine või personaalne lapsehoid. Lapsehoiuteenus eest tasub üldjuhul lapsevanem. Osad kohalikud omavalitsused toetavad lapsevanemaid lapsehoiuteenus eest tasumisel. Näiteks makstakse lapsehoiutoetust või tehakse lapsevanemaga teenuse eest tasumist täpsustav leping. Lapsehoiuteenus rahastamise korrad ja tingimused on kohalikes omavalitsustes erinevad. Lapsehoiuteenus ja sellele esitatavad nõuded on reguleeritud Sotsiaalhoolekande seaduses.

Enamus eralasteaedu ja ka lapsehoiuteenust pakkuvaid ettevõtteid on koondunud Tallinnasse ja Harjumaa piirkonda. 2009. aasta novembri seisuga töötas 45-st eralasteaiast (vastavalt Haridus- ja teadusministeeriumi väljastatud koolituslubadele):



- Tallinnas ja Harjumaal 27
- Tartumaal 8
- Ida-Virumaal 2
- Saaremaal 2
- Lääne-Virumaal 2
- Viljandimaal 2
- Hiiumaal 1
- Valgemaal 1

Mitmed eralasteaiad ja ka lapsehoiuteenust pakuvad ettevõtted pakuvad lisaks lapsehoidmise ja toitlustuse teenusele ka võimalust osaleda erinevates ringides (muusika, kunst, liikumine jne) ning rendivad ruume välja laste sünnipäevadeks või muudeks üritusteks.

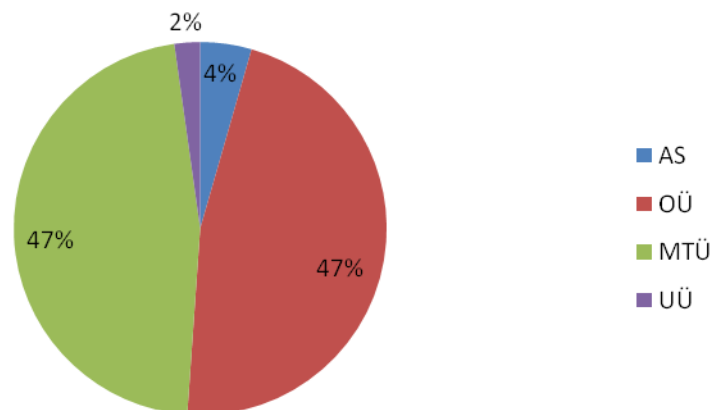
## TUGIORGANISATSIOONID

Eestis tegutseb eralasteaedu koondav Eesti Eralasteaedade Liit, mille ülesandeks on esindada oma liikmete huve, edendada eralasteaedade tegevust ning levitada infot eralasteaedade kohta. Organisatsioonil puudub hetkel oma koduleht.

## SOBIVAIM ETTEVÕTLUSVORM

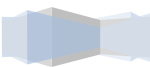
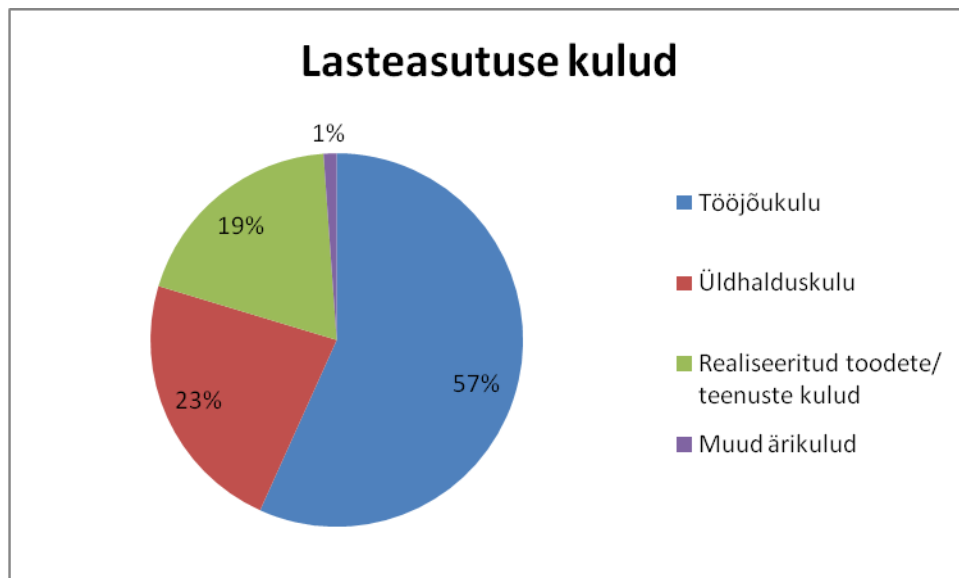
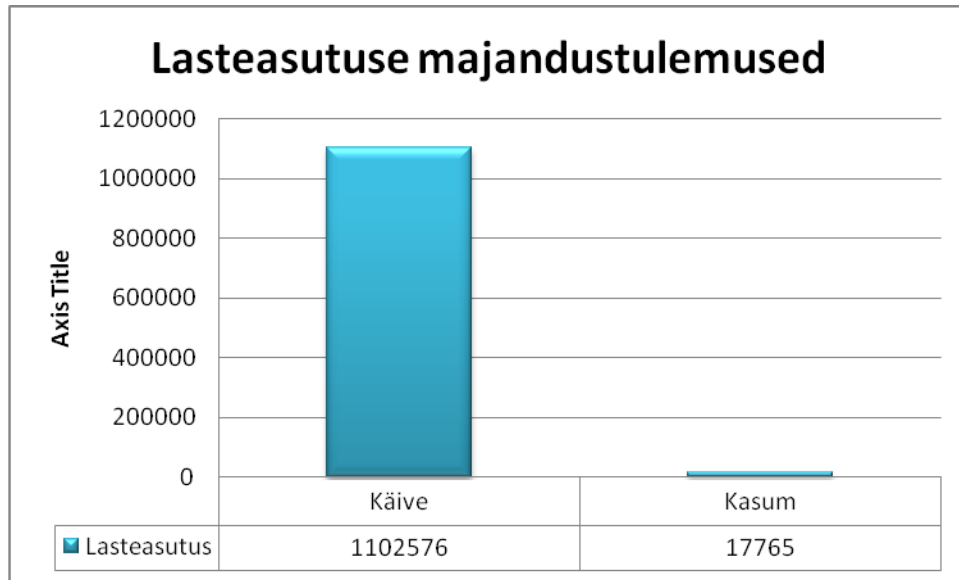
Enamus registreeritud eralasteaedu tegutseb mittetulundusühingu või osäühinguna.

## Eralasteaedade omandivorm



## KESKMISED FINANTSNÄITAJAD

Keskmise eralasteaia käive on 1,1 miljonit krooni ja kasum alla 20 000 EEK. Keskmise kasumi viib madalaks kindlasti ka suur MTÜ-dest lasteasutuse pidajate osakaal – paljud eralasteaiad ei ole tehtud ärilistel eesmärkidel, vaid kogukonna vajadusest lähtuvalt. Kõige suuremaks kuluks on personalikulu, mis moodustab 40-50%, mõningate lasteaedade puhul kuni 70% kogukuludest.



**Tabel 1. Keskmise lasteasutuse majandustulemused**

Nimetus	Kulud
Käive	1102576
Kasum	17765
Tööjõukulu	680693
Üldhalduskulu	274803
Realiseeritud toodete/ teenuste kulud	230154
Muud ärikulud	13691
Turustuskulu	0

## PERSONAL

Vajaliku personali hulk sõltub asutuse tüübist ning lasteaiakohtade arvust, mis on enamasti lastehoius kuni 10 ja lasteaias vahemikus 20-40. Samas leidub ka lasteaedasiid, kus on rohkem kui kaks rühma ning lasteaiakohtade arv kuni 80. Seetõttu on lastehoiuteenust pakkuvate ettevõtete töötajate arv varieeruv – väikeste eralasteaedade puhul on töötajaid keskmiselt 9, suuremate lasteaedade puhul kuni 20. Eralasteaedades töötakse sageli ka osalise koormusega, seda eriti lasteaiakasvataja abi ametkohtadel. Keskmise brutotasu oli eralasteaedades 2008. aasta andmete põhjal 6000-7000 EEK.

## TEENUSE ISELOOMUSTUS JA KESKMINE HINNATASE

Eralasteaedade teenuse ning lastehoiu teenuse põhimõtteline vahe seisneb koolitusloas, mis tõestab, et eralasteaias õpetatakse Haridus- ja teadusministeeriumis kinnitatud õppekava alusel. Sarnased arendavad mängud toimuvad ka lastehoiuasutustes (õpitakse arvutama, lugema jne), kuid selle kohta puudub ametlik kinnitus.

Eralasteaia teenuse ja lapsehoiuteenuse hinnatase on sarnane – Tallinnas ja Harjumaal maksab ühe lapse eralasteaiateenus ligikaudu 6300-7100 EEK kuus (kui laps käib kohal viis päeva nädalas ning 7-8 tundi päevas). Enamasti koosneb summa:

- kohamaksust, orienteeruvalt 5300-5700 EEK kuus (tavapäraselt lepingu alusel);
- toidurahast, mis on ligikaudu 30-35 EEK päevas (arvestatakse iga kohalkäidud päeva eest).

Kui ettevõttel on olemas kehtiv tegevusluba, siis saavad Tallinna ja enamiku Tallinna ümbritsevate valdade elanikeregistrisse kantud lapsevanemad küsida päevahoiule kulutustuse kompenseerimist elukohajärgselt vallalt (omavalitsus arveldab otse lasteasutusega). Toetuse suurus sõltub konkreetselt iga kohalikust omavalitsuse otsusest (ligikaudu 1850-2500 EEK kuus).



## ERALASTEAEADADE LISATEENUSED

Mitmetes eralasteaedades on olemas oma köök ning palgaline kokk, kes valmistab lastele toitu kohapeal. Mõned eralasteaiad kasutavad ka toitlustusfirmade teenust, kus toit tuuakse juba valmiskujul lasteaeda.

Paljudes eralasteaedades on olemas ka tasulised ringid või süvendatud õpe. Näiteks pakuvad eralasteaiad lisatasu eest erinevaid muusika-, liikumis-, kunsti-, keele- vms ringides osalemise võimalust.

Teiseks tavapäraseks lisateenuseks on ruumide rent laste sünnipäevadeks või muudeks üritusteks. Teenuse juurde pakutakse ka toitlustust ja mängujuhti.

## HOOAJALISUS

Tavaliselt alustavad lapsevanemad lapse harjutamist lasteaiaga augustis-septembris või uue aasta alguses jaanuaris. Kindlasti võiks ettevõtja arvestada, et kõik lapsed ei suuda harjuda erinevatel põhjustel lasteaias käimisega või haigestuvad liiga tihti ning seetõttu ei saa ettevõtja arvestada 100% täituvusega. Lisaks mõjutavad hooajalisust:

- kollektiivpuhkused munitsipaallasteaedades (kui kohaliku omavalitsuse lasteaiad on suletud, siis mõned lapsed tuuakse lühikeseks perioodiks eralasteaeda);
- suve- ja talvepuhkused, kui vanemad ei vaja lapsehoiuteenust;
- talveperiood, kui lapsed tihti haigestuvad.

See võib mõjutada ettevõtte käivet 5-10% ning vabade kohtade täitmiseks võib kuluda mitu kuud. Alustava ettevõtjana peaksid eralasteaia töötajad arvestama, et enamasti ei täitu kõik kohad esimestel tegutsemiskuudel (pigem täituvad need aegamööda ning selleks kulub kuid).

## KLIENDI PROFIL

Eralasteaia teenuste tarbijateks on keskmise ja kõrgema sissetulekuga pered. Põhjuseid, miks lapsevanemast saab eralasteaia teenuse kasutaja, on erinevaid. Mitmed lapsevanemad on olukorras, kus kõigile ei jätku sobivas ja soovitud munitsipaallasteaias lasteaiakohti. Kuid leidub ka suur hulk kliente, kes eelistavad oma lastele personaalsemat lähenemist ning rohkem tähelepanu. Kolmanda põhjusena tuuakse välja laste erivajadused – näiteks allergikud või astmaatikud, kes vajavad erimenüü järgi valmistatud toitu või naturaalse materjalidega sisustatud ruume. Selliseid personaalseid lahendusi pakuvad mõned eralasteaiad Tallinnas.



## KLIENDI LOJAALSUS

Eralasteaia teenuste turul on üsna tugev lojaalsus tingimusel, et laps harjub lasteaia ja vanem on teenuse kvaliteedi ja hinnasuhtega rahul. Peamised põhjused, miks kliendisuhe katkeb on:

- laps saab lasteaikoha sobivas munitsipaallasteaias
- lapse kohanematus lasteaia või sobiva vanuserühma/kaaslaste puudumine
- elukohamuutus

Teenuse kasutamisel ei oma väidetavalt väga suurt tähtsust lasteaia asukoht, sest mitmed lapsevanemad on nõus lapse huvides sõitma ka pikki vahemaid. Näiteks tuuakse Tallinnas asuvatesse eralasteaedadesse lapsi mitmetest Harjumaa valdadest.

Eralasteaia valikul usaldatakse oma sõprade ja tuttavate soovitusi, teadlikud kliendid loevad temaatilistest foorumitest teiste kogemusi. Enne lõplikku otsust külastatakse tavaliselt kahte või kolme eralasteaeda, kuid võtmefaktoriks saab lapse kohanemine kasvatajate ja mängukaaslastega.

## KONKURENTS

Viimastel aastatel on avatud mitmeid eralasteaedu, mis on jõudsalt laiendanud oma tegevust – avatud on nii uusi rühmasid ja ka uusi tegevuskohti. Lisaks on ka kohalikud omavalitsused avanud uusi munitsipaallasteaedasid, eriti just kiiresti arenenud elamupiirkondades. Aasta-aastalt on aina rohkem aktiviseerunud ka eralasteaia teenusele sarnast teenust pakuvad lastehoiuasutused (päevakeskused). Nende tingimuste tõttu on eralasteaedade ja lapsehoiuteenuste konkurents turul märgatavalt juba tihenunud ning eeldatavasti veelgi tihenemas. Piirkondlikult on suurim konkurents Tallinnas ja Harjumaal, kus tegutseb 23 eralasteaeda, kõige enam neist Viimsis, Harkus ja Nõmmel.

## TÖÖTAJATE KVALIFIKATSIOONINÕUDED

Koolieelse lasteasutuse õpetajana (endise nimega lasteaia kasvataja) saavad töötada vaid selle kutse omandanud töötajad, kellel on:

- eelkoolipedagoogika alane kõrg- või keskeriharidus või
- muu pedagoogiline kõrg- või keskeriharidus ja läbitud 160-tunnine eelkoolipedagoogika kursus või
- muu kõrg- või keskeriharidus ja läbitud 320-



tunnine eelkoolipedagoogika kursus.

Samuti on välja töötatud lapsehoidja kutsestandard (vajalik lapsehoiuteenuse osutamisel), mille alusel saab lapsehoidja kutse kvalifikatsiooni omandada isik, kes on vähemalt 18-aastane; omandanud vähemalt põhihariduse ning saanud kutsealase ettevalmistuse tasemeõppes või erialastel kursustel (vähemalt 4 ainepunkti ulatuses). Täpsemat infot leiad: [www.tps.edu.ee](http://www.tps.edu.ee)

## ORIENTEERUVAD KÄIVITAMISE KULUD

Eralasteaia käivitamisega soetud kulud on võrdlemisi suured. Kokkuvõtlikult on eralasteaia loomisel olulisemateks kuludeks:

1. sobilike ruumide rent, soetamine või ehitamine;
2. ruumide sisustamine (sisustus, mööbel, tehnika, mänguasjad);
3. turunduskulud.

### Ruumid

Esimese tegevusena on vaja leida eralasteaia jaoks sobivad ruumid ning vajadusel kohaldada need kehtivate nõuetega vastavalt Erakooli seadusele ja Koolieelsete lasteasutuste tervisekaitse edendamise, päevakava koostamise toetlustamise nõuetele, kus on väga täpselt määratletud vajalikud tingimused ruumidele sõltuvalt lasteaia suuruselt ning laste arvust.

Ruumide valikul on kindlasti olulisteks tingimusteks ligipääsetavus ja parkimisvõimalus ja ka sobiv keskkond laste vaba aja veetmiseks vabas õhus või mänguväljakul. Ruumide valikul tuleks kindlasti arvestada minimaalsete nõuetega, mis tulenevad seadusest (minimaalne vajalik ruumi, maaala ja mänguväljakute pindala, rühma- ja muudele ruumidele kehtivad pindala ja sisustuse nõuded iga lapse kohta).

Alustaval ettevõtjal on vaja mõelda ka vajalikule sisustusele – ruumid on vaja kohandada lastele sobivalt hubaseks ja ohutuks. Sisustuseks on vaja soetadaapid, laudad, toolid, voodid või magamisasemed, seada sisse mängunurk koos eakohaste ja arendavate mänguasjadega. Olulised on ka abiruumid – WC, köök, selle sisustus, personali jaoks vajalikud tökohad, lisaks mänguplats ja atraktsioonid õues. Sisustust planeerides tuleks lisaks laste ja töötajate arvule mõelda ka laste vanusele, materjalidele ning ohutusele ja vastupidavusele.

Lasteaia sisustuse soetamine on üsna kulukas, näiteks maksavad eelkooliealiste laudad 500-1200 EEK, eelkooliealiste toolid 300-700 EEK tükk, magamisalused alates 700 EEK tükk.

Eralasteaia loomisel tuleks arvestada ka turunduskuludega. Mitmetel eralasteaedadel on olemas oma koduleheküljed (hind orienteeruvalt 5000-15000 EEK), kuid reklaami tehakse ka laste ja pere temaatikat kajastavates ajakirjades (Pere ja kodu, Meie Pere) ja ka temaatilistes internetiportaalides



([www.perekool.ee](http://www.perekool.ee)), sotsiaalmeedias (blogid jmt) ja kohalikes ajalehtedes. Reklaampinna hind sõltub konkreetse väljaande või veebikeskkonna lugejate arvust, kuid uudisnupu hind näiteks teemaajakirjades algab 2000 EEK. Lisaks ostetud reklaamile püütakse leia võimalusi teha koostööd erinevate ettevõtete ja organisatsioonidega või tõstatada ajakirjanduses olulisi lastega seotud teemasid.

Lisaks peab püsikulude hulka arvestama märkimisväärsed personalikulud.

Lasethoiu käivitamise kogemusest saab lugeda ka Tartu lastehoiuseltsi lehelt: <http://www.lastehoiuselts.ee/index.php?title=Perepäevahoid>.

## KINDLUSTUS

Mitmed eralasteaiad on sõlminud vabatahtlikult kindlustulepingud laste õnnetusjuhtumite hüvitamiseks, kuid kindlustus pole kohustuslik.

## ERALASTEAIALE KEHTIVAD NÕUDED

Eralasteaia asutamisel tuleb lähtuda eelkõige Erakooliseadusest vt Erakooliseadus [www.riigiteataja.ee](http://www.riigiteataja.ee)

Raamõppekava kinnitamiseks tuleb järgida määrust Alushariduse raamõppekava kinnitamine vt [www.riigiteataja.ee](http://www.riigiteataja.ee)

Eralasteaia tervisekaitse, toitlustamise jms nõuded leiad Koolieelse lasteasutuse tervisekaitse-, tervise edendamise, päevakava koostamise ja toitlustamise nõuete kinnitamise määrusest [www.riigiteataja.ee](http://www.riigiteataja.ee)

Vajaliku personali nõuded leiad määrusest Koolieelse lasteasutuse personali miinimumkoosseisu kinnitamine: [www.riigiteataja.ee](http://www.riigiteataja.ee) ja (vt ka Koolieelse lasteasutuse personali miinimumkoosseisu muutmine).

Eralasteaia loomiseks vajalike dokumentide loetelelu on kättesaadav määrusest Koolieelse lasteasutuse õppe- ja kasvatustegevuse alaste kohustuslike dokumentide loetelu ja nende täitmise kord [www.riigiteataja.ee](http://www.riigiteataja.ee)

## LAPSEHOIUTEENUSELE ESITATAVAD NÕUDED



Lapsehoiuteenus ja sellele esitatavad nõuded on reguleeritud Sotsiaalhoolekande seaduses [www.riigiteataja.ee](http://www.riigiteataja.ee)

Seaduse alusel on ühel hoidjal lubatud hoida:

- väljaspool laste eluruume maksimaalselt 10 last (kuid kahe lapse eest loetakse alla 3-aastased lapsed)
- lapse eluruumides maksimaalselt 5 last, kes on ühe pere lapsed ja elavad samades ruumides, kus teenust osutatakse.
- 

Lapsehoiuteenuse tervisekaitsenõuded

- Lapsehoiuteenuste osutamisel peavad lapsehoidmise ruumid vastama rahvatervise seaduse alusel kehtestatud määrusele Tervisekaitsenõuded lapsehoiuteenusele [www.riigiteataja.ee](http://www.riigiteataja.ee)
- Tervisekaitsenõuded ei kehti tingimusel kui lapsehoiuteenust osutatakse lapse eluruumides ja lapsehoidja valmistab toitu lapsevanema ostetud toiduainetest.
- Lapsehoiuteenuse osutajana tegutsemiseks on vajalik tegevuskohajärgse maavanema antud kehtiv tegevusluba.

Tegevusluba on nõutav riigi või kohaliku omavalitsuse rahastatava lapsehoiuteenuse osutamiseks. Soovi korral võib teenusepakkuja taotleda tegevusluba ka juhul, kui tema teenust ei rahastata riigi või kohaliku omavalitsuse poolt.

Tegevusloa taotluse vormi ja juhendi leiad Majandustegevuse registri kodulehelt: <http://mtr.mkm.ee>

Sotsiaalministri määruse „Lapsehoiuteenuse ja asenduskoduteenuse tegevusloa taotluse vormi kehtestamise kohta leiad infot [www.riigiteataja.ee](http://www.riigiteataja.ee) .

## RASKUSED ETTEVÖTTE KÄIVITAMISEL JA EBAÕNNESTUMISE PÕHJUSED

**Ruumide puudumine** – mitmete eralasteaedade suurimaks käivitamise takistuseks on sobiliku hoone leidmine. Kui soovitakse rentida maja, siis võib takistuseks saada omaniku luba, sest tihti kardetakse, et lapsed rikuvad või kahjustavad interjööri. Ka sobiva hoone ostu korral peab eralasteaia looja kaaluma nõutavaid investeeringuid, mis on vajalik hoone nõuetega vastavusse viimiseks (minimaalne ruutmeetrite arv, WC-ja käepesukohtade kohtade arv, mängu- ja puhkeruumide pindala jpm). Seetõttu on mitmed eralasteaiad kasutanud laenu sobiliku maa soetuseks või seaduses ettenähtud tingimustele vastava hoone ehituseks.

**Tihenened konkurents** – viimastel aastatel on avatud mitmeid munitsipaal- ja eralasteaedu ja lastehoiuasutusi. Seega on konkurents turul viimastel aastatel tihenened.



**Professionaalsete töötajate puudus** – erialase haridusega ning motiveeritud töötajate leidmine on üsna keeruline. Nimelt on nõuded eelkooliealiste laste õpetajate kvalifikatsiooni osas kõrged, kuid keskmine palgatase ei ole väga kõrge. Lisaks ei laiene eralasteaias töötavatele kasvatajatele riikliku õppemaksu tagastamise soodustus (erinevalt munitsipaallasteaedades töötavast kasvatajatest). Seega püüavad eralasteaiad leida muid motiveerivaid lahendusi oma töötajatele. Nendeks on näiteks paindlik tööaeg, toetav ja sõbralik meeskond, rahulikum ja vaiksem töökeskkond jms.

**Käibe ülehindamine** – mitmed alustavad ettevõtjad ei oska kriitiliselt hinnata vajalikke finantse sügisperioodil ja aasta alguses, kui lapsed võivad vahetuda või kui nad haigestumiste tõttu ei käi igapäevaselt lasteaias. Sellistel kuudel püsivad kulud kõrged (palk personalile, kulud rendile ja hoone ülalpidamisele), kuid tulud vähenevad oluliselt.

